

Arvoisa päättäjä

Haluaisin ilmaista syvän huoleni ja vastustukseni suunnitelmalle ottaa soraa ja kiviainesta Harrivaarasta suunnitelman mukaisesti. Sen lisäksi, että Harrivaarassa on jo nyt suoritettu mittavia hakkuita, suunnittelette ottavanne kiviainesta ja soraa 10 vuoden ajan kyseiseltä paikalta. Tästä syntyvä haitta on sekä jatkuva melu tärinä/jyrinä, kivipölyaltistus sekä vesiongelma seuraavat 10 vuotta. Tämän lisäksi maa- ja kiviaineksen otto jättää pysyvän ympäristöhaitan senkin jälkeen, eikä sitä ainakaan minun, eikä lasteni elinaikana korjata.

Haitat ovat törkeää luonnon rauhan häirintää sekä maiseman turmelemista ja vaikuttavat voimakkaasti omistamamme mökin virkistyskäyttöön. Tämä mökki on erittäin tärkeä omalle ja perheeni henkiselle hyvinvoinnille.

Toiseksi mahdollinen kaivaminen ja louhiminen vaikuttavat alueen vesitalouteen negatiivisesti, johdattaen ravinteita ja raskasmetalleja alueen vesistöihin.

Pyydämmekin teitä harkitsemaan vaihtoehtoisia kohteita maa-aineksen ottamiseksi. Tietojemme mukaan kohtuullisen matkan päässä olisi vaihtoehtoinen, jo käytössä oleva maanottoalue.

Mikäli louhoshanke päätetään jyrkästä vastustuksesta huolimatta toteuttaa ja mökin virkistyskäyttö tulee aiheutettujen häiriöiden ja haittojen takia mahdottomaksi, tulee hankkeen toteuttajan (Metsähallitus Metsätalous Oy) vastata sekä mökin purkuun ja siirtoon liittyvistä kuluista sekä jäljelle jääneen tontin arvon aleneman kompensoinnista.

Kunnioittaen

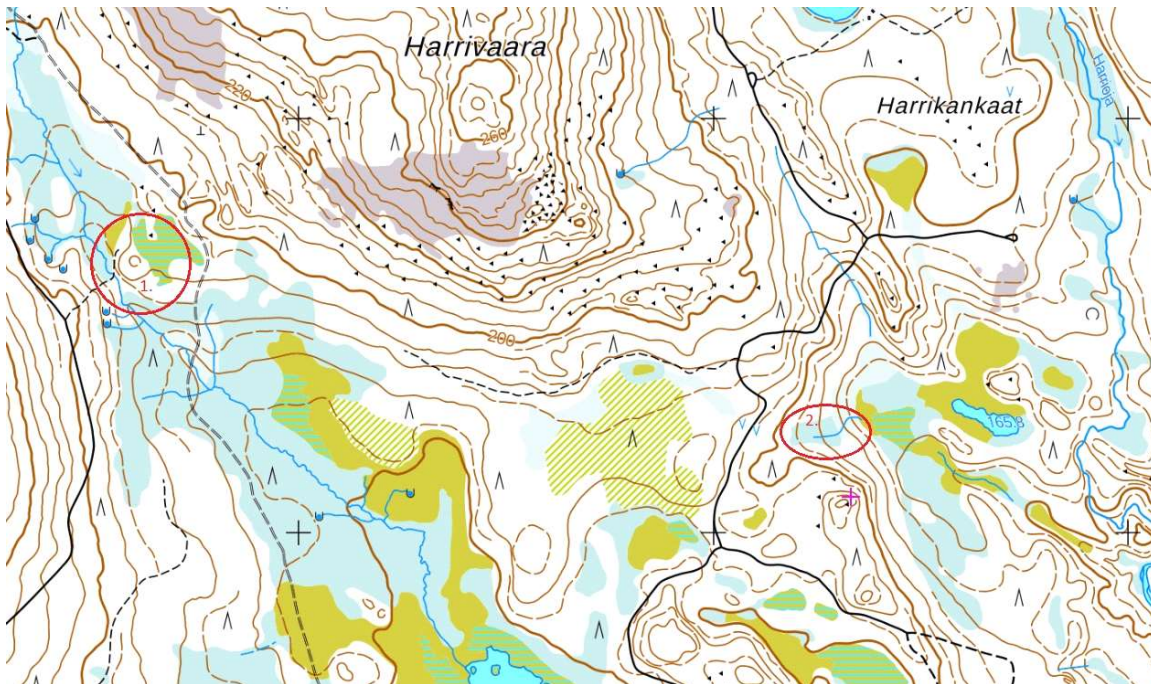
Esko Saaren KP edustajat

Liite muistutukseen 1 sivua

Historia:

Kun tontti hankittiin 80-luvulla, valintapäätökseen vaikutti halu löytää rauhallinen tontti valtion maiden rajan tuntumasta, hyvien metsästysmaiden alueelta. Harrilammen päädyistä löytyi sopiva tontti ja Harrikangas kasvoi tuolloin komeaa mäntymetsää, jota vieläkin muistellaan. Mökille kuljettiin Niesin tien kautta ja Harriojan yli tehtiin kävelysilta, joka on edelleen käytössä (aina talvisin kuljetaan tämän kautta). Isä oli innokas metsämies ja metsästi tuolla alueella koiran kanssa paljon, joskus käytiin metsällä myös yhdessä, tosin itse kuljin lähinnä kameran kanssa ja isä vastasi metsästyksistä. Nykyään käydään metsällä tuolla muutaman kerran vuodessa joko veljen kanssa tai sitten jonkun työkaverin kanssa. Yhteistä kaikille reissuille on ollut ennen ja nyt että reitti on kulkenut jossain vaiheessa tuon Harrivaaran eteläkärjen kautta, aina.

Alueella on vielä muutama hienompikin paikka, joista tuo lähemmän (2) uskon kärsivän louhoksesta eli se tulee menettämään paljon, siellä voi nähdä riekkoparven vierailevan, kun kuusikon alla on vihreää vielä talvellakin ja tuo etäämpi on toivottavasti jonkunlaisen suojelun alla koska on erittäin hieno paikka ihan kelkkareitin vieressä ja siellä vielä vanhempaa puustoa (1).



Trendi:

Nuo alkuaikojen komeat männiköt ovat Harrikankaalta kadonneet ja metsähallitus on alueelta puuta poistanut kiihtyvällä tahdilla, ja kun vaikuttaa seutu hitusen vakiintuneen ja alkaa linnut palaamaan alueelle käydään parturoimassa lisää. Näilläkään leveyksillä ei tuo metsän uusiutumismuutos ole kummoinen ja nyt tehdyt hakkuut vievät alueen edelleen huonompaan suuntaan. Tuo Harrivaaran eteläpään avaaminen louhokselle ja kiven murskaukselle on kuitenkin vielä muutamaa kertaluokkaa suurempi hävitys ja tulee vaikuttamaan alueeseen enemmän kuin annatte ymmärtää. Tämä lienee kirjaimellisesti se viimeinen pisara, nyt on lähdössä totaalisesti luonnon rauha.

Tapio ja Risto Saari

Muistutus/Metsähallitus Metsätalous Oy/Harrivaaran moreenialueen maa-aineslupahakemus

Olli T

1. lokakuuta 2024 klo 13.32

Vast. ott.: "kirjaamo@rovaniemi.fi" <kirjaamo@rovaniemi.fi>, "carita.lallukka@rovaniemi.fi" <carita.lallukka@rovaniemi.fi>

MUISTUTUS

Muistutus koskee Metsähallitus Metsätalous Oy:n tekemää maa-aineslupahakemusta Harrivaaraan moreenialueelle. Metsähallituksen tarkoituksena on kuljettaa maa-ainesta omistamani maa-alueen (698-407-19-31) lävitse.

En suhtaudu lupahakemukseen myönteisesti, koska omistamani maa-alueen läpi kulkevan tien käyttöoikeudesta ei ole tehty uutta sopimusta, eikä tien jatkokäytöstä siten myöskään ole maksettu asianmukaista korvausta.

Kerron taustaa sen verran, että olen tehnyt Metsähallituksen kanssa tien käyttöoikeussopimuksen tuolle kyseessä olevalle alueelle toukokuussa 1994. Sopimus laadittiin 30 vuodeksi, koska tuolloin minulle kerrottiin, että tie olisi vain väliaikainen. Tämän kevään toukokuussa, kun tuo sopimuksessa mainittu 30 vuotta oli kulunut, otin yhteyttä Metsähallituksen Lea Pirttilään, ja kysyin tien käyttöoikeussopimuksen uudistamisesta. Hän aikoi selvittää asiaa, mutta mitään ei ole vielä tähän päivään mennessä asiasta kuulunut, ja siksi olikin aikamoinen yllätys, kun sain tämän lupahakemuksen käsiini. Metsähallitus suunnittelee kuljettavansa maa-ainesta seuraavat kymmenen vuotta tietä pitkin josta ei ole tehty uutta sopimusta?

Kyseessä oleva tie kulkee erittäin hyväkasvuisen mäntykankaan lävitse, mikä tarkoittaa, että 12 metriä leveän tien alle jää erittäin tuottavaa ja hyväkasvuista metsätalousmaata, eikä siitä siten ole koskaan tulossa puunmyyntituloa maanomistajalle. On siis oikein ja kohtuullista, että mikäli alue edelleen jatkuu tiekäytössä, siitä on ensin tehty uusi käyttöoikeussopimus ja siitä maksetaan asiallinen korvaus maanomistajalle.

Ystävällisesti,
Olli Tiainen